



## Stalo se v lednu 2005

Každoročně již bezmála dvě desítky let začátkem roku vychází Porubské kalendárium, které zachycuje události uběhlého roku. Po starší historii obce vám letos chceme připomenout historii „čerstvější“ - co se v Porubě událo před 15 lety.

### 1. leden

◆ K tomuto dni měla Poruba 72 648 obyvatel, 34 424 mužů a 38 224 žen. Z toho bylo 9355 dětí do 15 let.

◆ Parkoviště u onkologického pracoviště fakultní nemocnice s poliklinikou bylo pronajato soukromé firmě, která za parkování zavedla poplatky.

### 3. leden

◆ Svůj život dobrovolně ukončila čtyřicetiletá žena, která vyskočila z okna bytu v pátém patře. Cizí zavinění policie vyloučila.

### 19. leden

◆ Moravskoslezský deník uvedl, že policie je na stopě zloději, který okradl v Porubě v autobuse č. 56 pasažerku o peněženku. Když byl při pokusu o krádež odhalen, utekl z autobusu, ale nechal v něm své zavazadlo.

### 25. leden

◆ V Nové síni Galerie výtvarného umění Ostrava na Mongolské ulici byla zahájena interaktivní výstava s názvem Pojďte si hrát s panem malířem Františkem Kupkou.

◆ V 15 hodin byly slavnostně otevřeny nově zrekonstruované prostory domova důchodců na Opavské ulici. Investorem oprav bylo statutární město Ostrava, opravy si vyžádaly 167,7 milionu korun.

◆ V prostorách VŠB-TUO byla slavnostně otevřena laboratoř mobilních komunikací.

### 29. leden

◆ V restauraci Parlament začal Memoriál Jana Puškára v klasickém mariáši jednotlivců a čtyřlenných družstev.

Zdroj: Věra Šmajstrlová

- Porubské kalendárium 2005

## Domů typu V-OS je v Porubě nejvíce

**Věžové domy V-OS jsou nejpočetnější skupinou věžových domů Poruby. Stojí jich zde pětadvacet.**

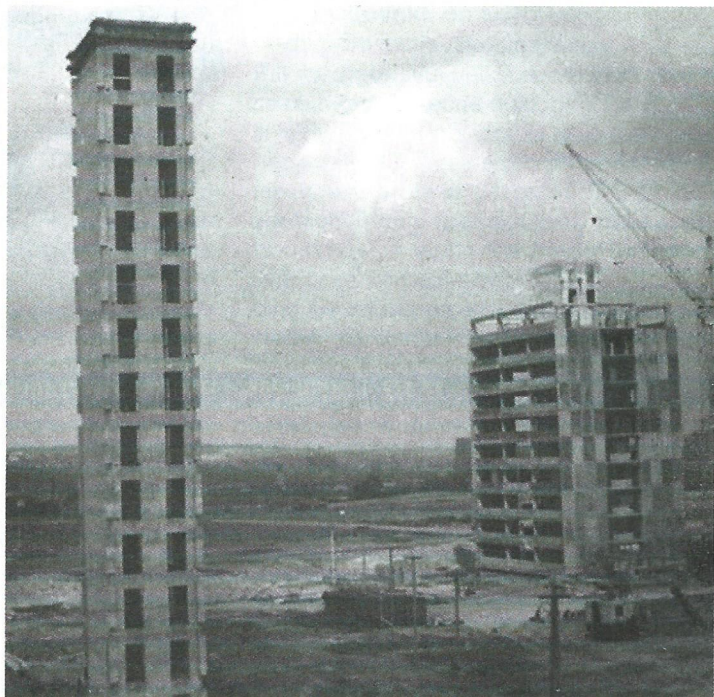
◆ Prototyp byl dokončen již v roce 1964 na ulici Ježkova 2. Dům tehdy svou výškou 15 nadzemních podlaží působil údiv, jezdily se na něho dokonce dívat zahraniční delegace.

### Švédák

Velice zajímavá konstrukce byla převzata ze švédského vzoru, právě proto se těmto domům začalo říkat švédáky. Švédského ale na nich není nic víc než nápad. Spočívá v tom, že jádro domu bude z litého betonu a kolem něj bude obestaven montovaný skelet s byty. Stavba domů byla velice zajímavá: nejdříve se až do finální výšky domu stavělo monolitické jádro. V určité fázi stavby jste tak mohli spatřit vysoký štíhlý hranol tyčící se k nebi. Až následně byla kolem jádra zahájena výstavba bytů. Za zmínku stojí tehdy velice pokročilé šestimetrové stropní panely, díky kterým je v bytech většina příček nenosných.

### Špičková architektura

Věžové domy V-OS dostaly díky době svého vzniku do vínku opravdu povedenou architekturu. Jejich hranolovitý tvar vyvážených proporcí byl v průčelích rozdělen formou pásů oken a pásů betonu (břizolitu). Mezi okny byly namísto vy-



Stavba „švédáků“ byla velice zajímavá. Foto: archiv Mariana Liptáka

zdívky použity skleněné tabule, tzv. meziokenní izolační vložky, díky kterým vznikal dojem nekonečných oken. Svisle byl dům členěn přesahy štítových stěn, čímž byla jasně dána hranice mezi vodorovnými a svislými prvky. Osy štítů zdobily malé balkony patřící ke kuchyním. V menší míře se také stavěly domy s celolodžiovým průčelím - namísto pásových oken byly přes celá průčelí lodžie (např. čtveřice věžových domů u zastávky Poruba, vozovna). Mnoho domů mělo zvýšené přízemí - to odhalovalo nosné slou-

py a samotné vstupní prostory domu byly často řešeny velmi stylově: velké prosklené plochy v kombinaci s betonovými prvky v bruselském stylu.

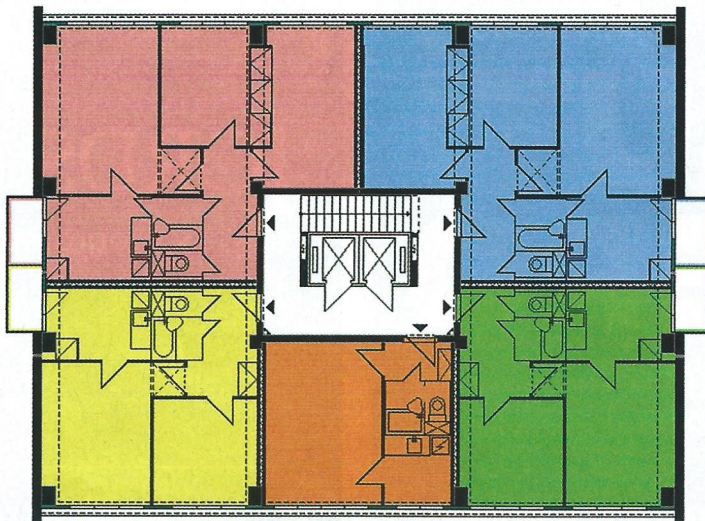
### Slabá požární bezpečnost

Jakkoliv byla konstrukce nebo architektura pokročilá, byla to právě požární bezpečnost, která tyto domy „zařídila“. Domy typu V-OS tak trochu předběhly dobu - v době jejich výstavby ještě nebyly jasně definovány požární normy pro tak vysoké budovy. Největší slabinou je nevětrané schodiště, které není odděleno od chodby s byty. Slabou náplastí bylo upravení dispozice společných prostor, kdy bylo schodiště alespoň prosklenými dveřmi odděleno od menší chodby s výtahy.

### Střešní terasa

Domy zaujmou zdánlivě nedokončeným posledním podlažím, které sestává pouze ze sloupů a překladů. V tomto podlaží je střešní terasa, jež měla sloužit rekreaci obyvatel. Terasa měla k dispozici například i sprchu. Bohužel tehdejší stavebnictví nevládlo vytvořit střešní krytinu, která by provoz terasy ustála, a tak byly terasy postupně rušeny.

Marian Lipták



Typické podlaží věžového domu V-OS (starší provedení)